

PMI Slovenija

PMI po zaslugi novih zaposlitev rahlo nad mejo 50 točk

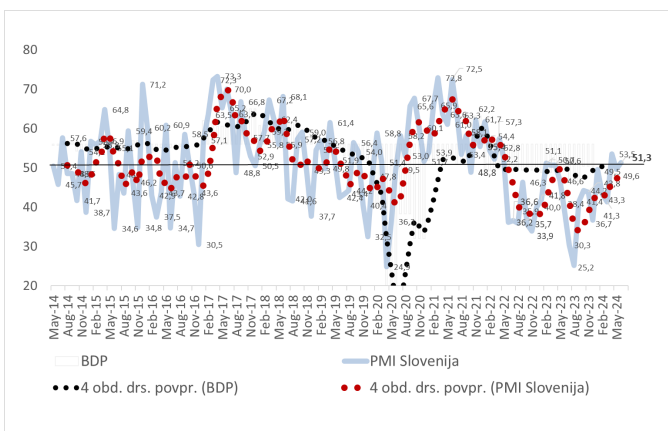
Ključni podatki:

PMI junij 2024 = 51,3

(maj 2024 = 49,6)

- padec proizvodnih aktivnosti
- stagnacija novih naročil
- nižanje nabavnih cen
- rast zaposlovanja

Zgodovinski pregled



Povzetek

Proizvodni PMI znaša junija 51,3 točke (maja 53,3), kar pomeni nadaljnje gibanje PMI ob meji 50 točk. Indeks proizvodnih aktivnosti se je spustil pod mejo 50 točk in znaša 46,9 točke (maja 60,1); rahlo pod mejo 50 točk je tudi podindeks novih naročil z indeksom 49,7 točke (maja 44,9), medtem ko so izvozna naročila celo na indeksu 38,3 točke. Podjetja so poročala o ponovnem povečanju števila zaposlenih, saj znaša indeks kar 58,9 točke (maja 49,0). Indeks zalog končnih produktov je ponovno nad mejo 50 točk in znaša 56,7 točke (maja 62,9), indeks dobavnih rokov z vrednostjo 53,4 (maja 57,9) pa nakazuje na ponovno podaljševanje rokov dobav. Nabavne cene so se z indeksom v vrednosti 43,1 točke (maja 51,1) ponovno spustile pod mejo 50 točk. Indeks novih nabavnih nakupov znaša 66,2 točke (maja 52,2). Zaloge repro-

materiala pa so z vrednostjo indeksa 48,3 točke (maja 26,2) ponovno vzpostavile normalen nivo glede na padec v preteklem mesecu.

Komentar

Proizvodni PMI Eurozone znaša v juniju 45,6 točke (maja 47,3) in je s tem rezultatom na 6. mesečnem dnu. Kompozitni PMI je ponovno rahlo nad mejo 50 točk – znaša 50,8 točke (maja 52,2). Storitveni indeks se je ustavil pri 52,2 točkah (maja 53,2). Številke prikazujejo nadaljnje upadanje gospodarskih aktivnosti v predelovalni dejavnosti, storitveni sektor pa očitno ohranja razmeroma bolj stabilen položaj kljub manjši rasti kot v preteklih mesecih in s tem pomaga, da je skupni PMI nad mejo 50 točk.

Nemški PMI je znašal junija 43,4 točke (maja 54,4) in je s tem že dve let i zapored pod mejo 50 točk. Tako kot v EU pa se je tudi tokrat kompozitni PMI povzpел nad mejo 50 točk – znaša 50,6 točke (maja 52,4), kar kaže na to, da so storitvene dejavnosti, kjer znaša indeks 53,5 točke (maja 54,2), popravile gospodarsko stanje v nemški ekonomiji. Kljub dobrim obetom in optimizmu, ki so kazali obetavne znake okrevanja, je proizvodni sektor junija naletel na zid in se začel premikati v nasprotno smer. Padec proizvodnje je precej streznjujoč, a še bolj zaskrbljujoče je, da nova naročila upadajo veliko hitreje.

Ameriški proizvodni PMI se je po rahlem padcu v aprilu pod mejo 50 točk z indeksom 51,7 točke (maja 51,3) ponovno – drugi mesec zapored – dvignil nad to mejo, medtem ko kompozitni PMI z vrednostjo 54,6 (maja 54,5) nakazuje velik dvig v storitvenih dejavnostih, kjer znaša indeks 55,1,8 točke (maja 54,8 točke). Medtem se je japonski PMI dvignil rahlo nad mejo 50 točk in znaša 50,5 točke (maja 49,9) in s tem tudi Japonski vrnil kanček upanja glede na to, da je bila Japonska že v fazi recesije.

Predvsem po zaslugi storitvenih dejavnosti so se kompozitni indeksi popravili in ohranjajo dvig gospodarskih aktivnosti. V Sloveniji gre za dvig PMI nad mejo 50 točk pripisati predvsem novemu zaposlovanju, saj če tega ne bi bilo, bi izračun pokazal ponoven padec indeksa pod mejo 50 točk. Najbolj zaskrbljujoče je nadaljnje upadanje novih naročil, predvsem izvoznih, ki sledi trendu nemškega PMI in njihovih novih naročil.

Zdrúženje nabavnikov Slovenije

PMI Slovenija

Gibanje posameznih ključnih kazalcev za izračun vrednosti PMI in gibanje PMI v ostalih velikih svetovnih ekonomijah in državah sveta

