

PMI Slovenija

PMI meseca avgusta še z nižjim padcem pod vrednost 50 točk

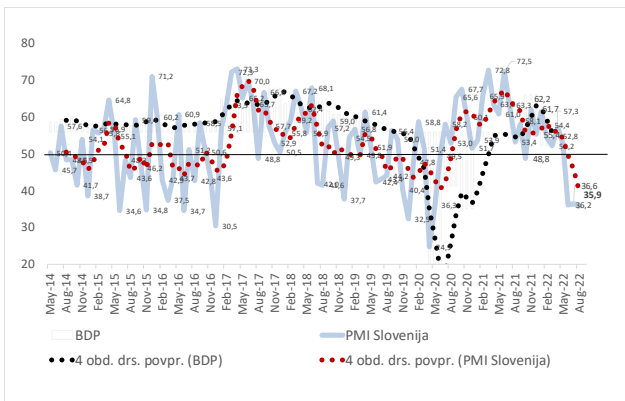
Ključni podatki:

PMI avgust 2022 = 35,9

(julij 2022 = 36,6)

- Velik padec novih naročil
- Padec proizvodnih aktivnosti
- Zmanjšanje števila zaposlenih
- Padec nabavnih cen

Zgodovinski pregled



Povzetek

Proizvodni PMI znaša meseca avgusta 35,9 točke (jul. 36,6) in je že tretji mesec zapored krepko pod mejo 50 točk. Indeks novih naročil se je znašel na najnižji točki (če izvezamo april '20 in Covid lockdown) od kar merimo PMI in znaša le 24,4 točke (jul. 25,5), medtem ko je indeks proizvodnih aktivnosti ostaja na eni najnižji ravni v zadnjih letih in znaša 33,6 točke (jul. 31,7). Podjetja prav tako poročajo o zmanjšanju števila zaposlitev, saj indeks znaša le 35,2 točke (jul. 44,9), skrajšujejo se tudi dobavni roki, katerih indeks je že peti mesec zapored pod vrednostjo 50 točk in znaša meseca avgusta 45,3 točke (jul. 35,1). Indeks zalog končnih produktov je ima še vedno nizko vrednost in znaša 41,0 točke (jul. 30,6).

Tudi nabavne cene so po padcu v maju in ponovni 2 mesečni

rasti ponovno zabeležile padec z indeksom 47,0 točke (jul. 57,0), tudi indeks novih nakupov je že tretji mesec pod mejo 50 in znaša 46,0 točke (jul. 46,4), so pa podjetja že tretji mesec zapored zabeležila rast zalog materialov z indeksom 63,8 točke (jul. 67,4), kar jasno kaže, da podjetja zaradi zmanjšanja naročil in proizvodnje, kljub zmanjšanim nakupom še vedno beležijo rast zalog. Padec proizvodnih aktivnosti in naročil je namreč večji, kot pa je bil padec nabavnih nakupov.

Komentar

Proizvodni PMI Eurozone znaša meseca avgusta 49,7 točke (jul. 49,8) in se nahaja najnižje v zadnjih 26 mesecih. Tudi kompozitni PMI je padel na najnižjo raven v zadnjih 18 mesecih in znaša 49,2 točke (jul. 49,9), kar kaže na kontinuirano ohlajanje in padec aktivnosti gospodarstev. Padci so predvsem posledica zmanjšane povpraševanja zaradi visokih rasti cen in padca novih naročil.

Nemški PMI je ravno tako iz julijske vrednosti 49,3 točke ostal pod mejo 50 točk in znaša 49,8 točke in s to vrednostjo ostaja na najnižji vrednosti v zadnjih 2 letih. Kompozitni PMI pa je padel celo nižje in znaša 47,6 točke (jul. 48,1). Glavni razlogi so padec domačega in tujega povpraševanja, visoki pritiski na cene in težave v dobavni verigi. Vse bolj pa se pojavljajo težave z novimi zaposlitvami, saj nove delovne sile enostavno ni.

Tudi ameriški proizvodni PMI se je meseca avgusta znižal iz 52,2 na 51,3 točke in se tako nahaja na 25 mesečnem dnu. Še nižjo stopnjo rasti je doživel indeks storitvenih dejavnosti, ki znaša zgolj 44,1 točke (jul. 47,3) in se tako s kompozitnim PMI, ki znaša 45,0 točke (jul. 47,4) nahaja najnižje v zadnjih 27 mesecih.

Gibanje indeksov PMI kaže, da gospodarska aktivnost vztrajno pada, predvsem zaradi negotovih razmer na trgu. Negotove razmere, motena oskrba, dvigi cen energentov, vse višja inflacija in višanje celotnih življenjskih stroškov vplivajo na padec povpraševanja tako pri pridelovalni dejavnosti, še bolj pa na storitvah, kjer se potrošniki zaradi razmer najlažje odpovedo novim nakupom. Podjetja praktično ne morejo več prenesti višjih vhodnih stroškov materiala in energentov na končne kupce. Poleg vsega še vedno raste pritisk na rast in korekcije plač in navsezadnje v dejstvo, da podjetja posledično zmanjšujejo število zaposlenih.

PMI Slovenija

Gibanje posameznih ključnih kazalcev za izračun vrednosti PMI in gibanje PMI v ostalih velikih svetovnih ekonomijah in državah sveta

