

PMI Slovenija

PMI že sedem mesecev zapored pod mejo 50 točk

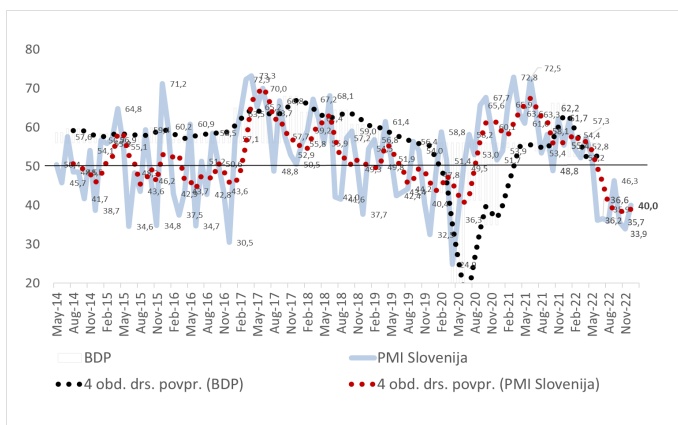
Ključni podatki:

PMI december 2022 = 40,0

(november 2022 = 33,9)

- Visok padec novih naročil
- Nadaljevanje zmanjšanja števila zaposlenih
- Padec proizvodnih aktivnosti
- Veliko znižanje nabavnih cen

Zgodovinski pregled



Povzetek

Proizvodni PMI znaša decembra 40,0 točke (nov. 33,9) in je že sedmi mesec zapored precej pod mejo 50 točk. Rahla korekcija indeksa glede na pretekli mesec je sicer posledica indeksa novih naročil z 42,3 točke (nov. 31,0) in indeksa zaposlovanja, ki se je ustavil na 38,6 točke (nov. 28,4). Indeks proizvodnih aktivnosti znaša 30,1 točke (nov. 33,9) in je na najnižji ravni zadnjih 33 mesecev. Že devet mesecev zapored se skrajšujejo dobavni roki, katerih indeks znaša meseca decembra 40,1 točke (nov. 32,8). Tudi indeks zalog končnih produktov ima še vedno nizko vrednost in znaša le 27,9 točke (nov. 28,7).

Nabavne cene se po septembrskem dvigu nad mejo 50 točk že tretji mesec zapored znašale pod mejo 50 točk. Indeks znaša 26,4 točke (nov. 39,3) in je na najnižji točki od kar merimo indeks PMI, kar pomeni, da je padec nabavnih cen res visok. Indeks novih

nabavnih nakupov znaša 51,8 točke (nov. 48,8), kar pomeni, da so podjetja nove nakupe prilagodile velikemu zmanjšanju končnih produktov in ponovno začela z povečanimi nakupi, kar se odraža tudi na rasti zalog repromateriala z indeksom 60,0 točke (nov. 55,2), kar pa je verjetno hkrati posledica tudi veliko nižje proizvodnje. Povprečna vrednost indeksa v prvem polletju leta 2022 je bila 55,9 točke, medtem ko je **v drugem polletju povprečna vrednost PMI znašala le 37,4 točke**. Letna povprečna vrednost indeksa PMI za leto 2022 46,7 je točke.

Komentar

Proizvodni PMI Eurozone znaša meseca decembra 47,8 točke (nov. 47,1) in se nahaja še vedno zelo nizko glede na zadnjih 30 mesecev in hkrati že šesti mesec pod mejo 50 točk. Tudi kompozitni PMI je še vedno pod mejo 50 točk in znaša 48,8 točke (nov. 47,8), kar še vedno nakazuje na kontinuirano ohlajanje in padec aktivnosti EU gospodarstev. Nizka vrednost PMI nakazuje velike možnosti zdrsa gospodarstva evrskega območja v recesijo.

Nemški proizvodni PMI je iz vrednosti 46,2 točke sicer narasel na 47,4 točke a je kljub temu že 6 mesecev zapored pod mejo 50 točk. Povpraševanje je še vedno pod pritiskom močne inflacije, tako na proizvodni kot storitveni strani in pesimizem za začetek leta 2023 je še vedno močno prisoten. Še vedno je zaznati nadaljnji upad aktivnosti na trgu delovne sile. Ameriški proizvodni PMI je prav tako že tretji mesec zapored padel pod mejo 50 točk in znaša 46,2 točke (nov. 47,7), kar predstavlja najnižjo vrednost v zadnjih 31 mesecih. Tudi kompozitni PMI se nahaja na nizki vrednosti in znaša 44,6 točke (nov. 46,4). PMI je doživel meseca decembra najbolj strm padec od maja 2020, predvsem kot posledica visokih obrestnih mer, zmanjšanju povpraševanja in zmanjšani proizvodni. Podatki kažejo, da ima zvišanje obrestnih mer Fed-a želeni učinek na inflacijo, vendar pa se hkrati na račun tega gospodarski stroški povečujejo in posledično narašča tveganje recesije.

Gibanje indeksov PMI kaže, da gospodarska aktivnost še vedno vztrajno pada. Dvigi cen energentov, vse višja in konstantna inflacija, višanje obrestnih mer nadalje vplivajo na padec povpraševanj tako v pridelovalni dejavnosti in tudi pri storitvah, kjer se potrošniki zaradi razmer najlažje odpovedo novim nakupom. Še vedno raste tudi pritisk na rast in korekcije plač in navsezadnje v dejstvo, da podjetja posledično zmanjšujejo število zaposlenih.

PMI Slovenija

Gibanje posameznih ključnih kazalcev za izračun vrednosti PMI in gibanje PMI v ostalih velikih svetovnih ekonomijah in državah sveta

